



ESSENSSE NEO

COMFORT



NO Monterings- og bruksanvisningen

4-118-0248



P04-0225-0517-00

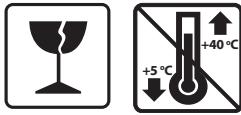


SJEKK LEVERANSEN

IKKE OVERSE!

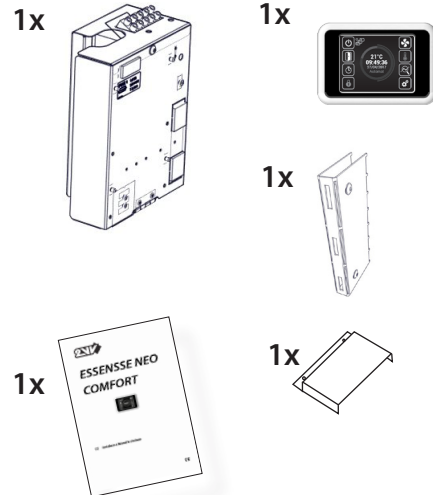
Sjekk det pakkede produktet umiddelbart etter levering at den ikke er skadet. Informer transportørens representant i tilfelle av skader på varer eller emballasje. Ingen fremtidige krav kan gjøres med mindre kravet settes fram i tide.

- Kontroller at du har mottatt produktet du bestilte. Rapport om feil umiddelbart til leverandøren, hvis det ikke er oppfylt.
- Pass på at enheten og andre komponenter er i orden etter utpakking. Ta kontakt med din leverandør om du er usikker.
- Aldri installer defekte produktet!
- Hvis du ikke pakker ut enheten umiddelbart etter levering, må det oppbevares på et tørt, innemiljø med omgivelsestemperatur **fra +5 °C til +40 °C**.



Alt brukt innpakningsmateriale er miljøvennlig og kan anvendes på nytt eller resirkuleres. Bidra aktivt til å beskytte miljøet og sikre riktig avfallshåndtering og resirkulering av emballasjematerialer.

PAKKEINNHOLD

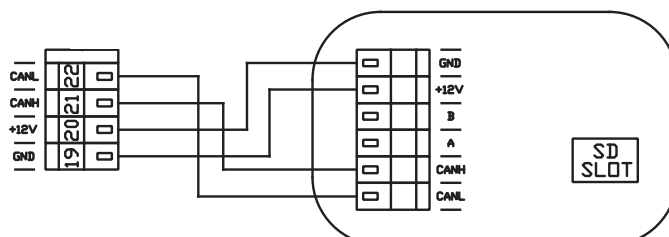
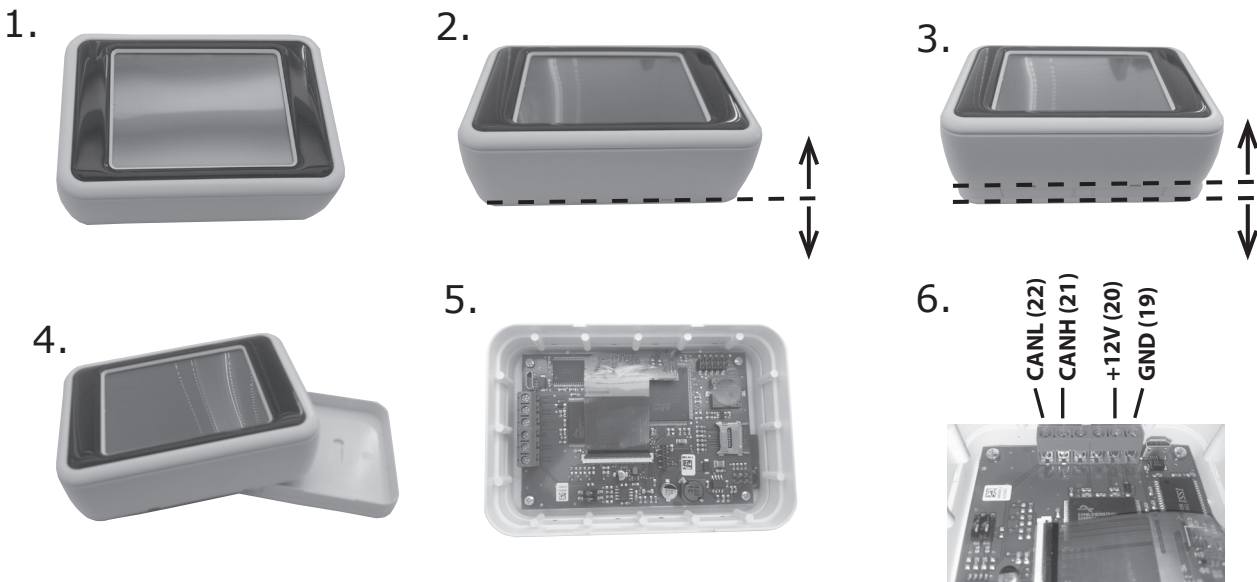


IKKE OVERSE!

- Hvis produktet har blitt transportert ved temperaturer under 0°C, må det være i romtemperatur i minst 2 timer etter utpakking.

1. INSTALLATION

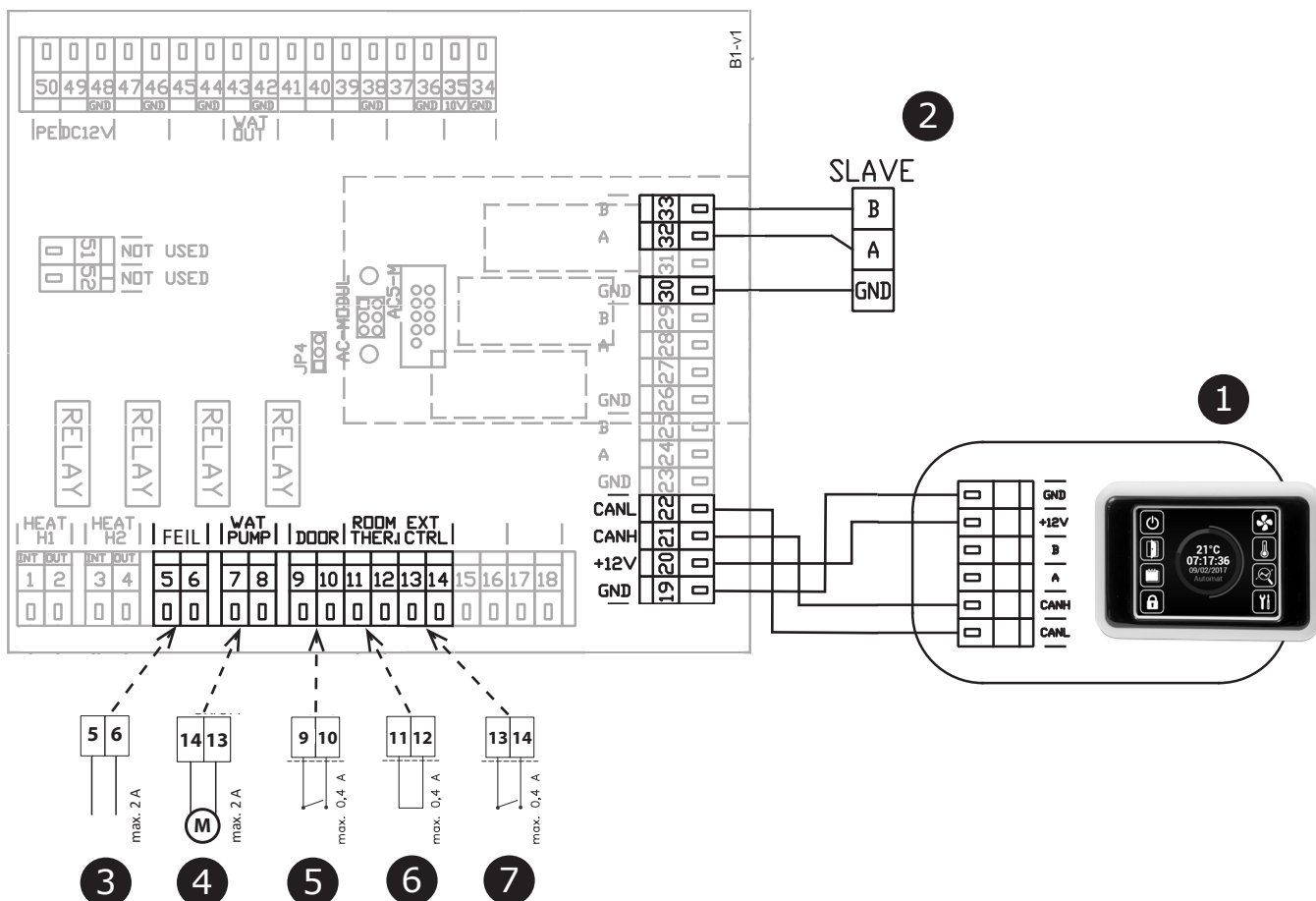
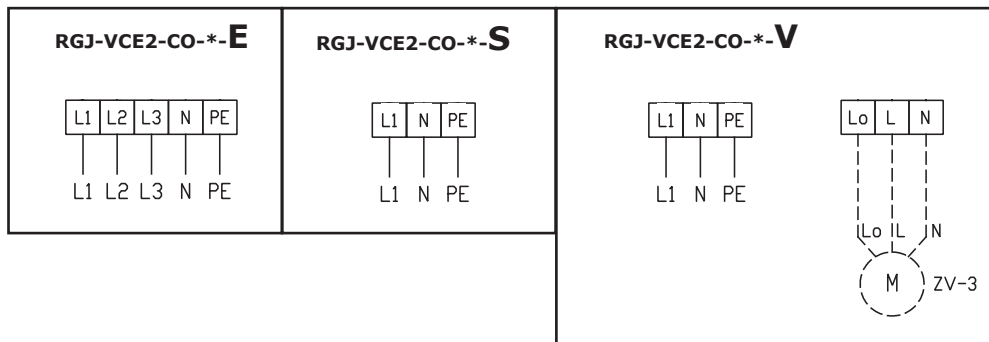
1.1 TILKOBLING AV PANEL



1. INSTALLASJON

1.2 TILKOBLING AV TILBEHØR

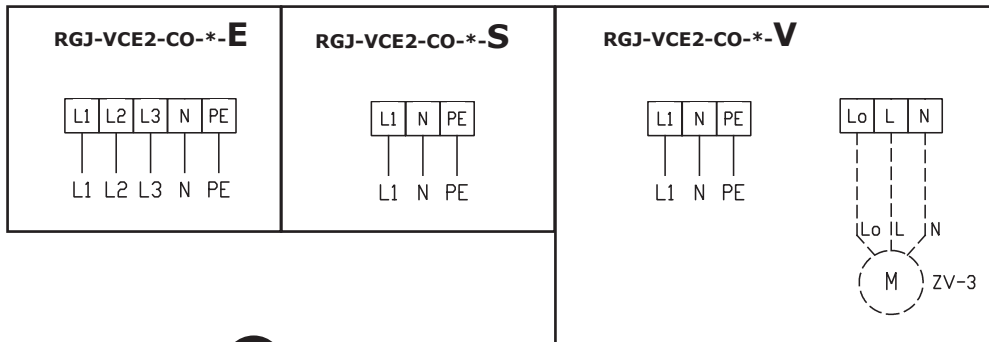
COMFORT MASTER
Styringsmodul Master Comfort



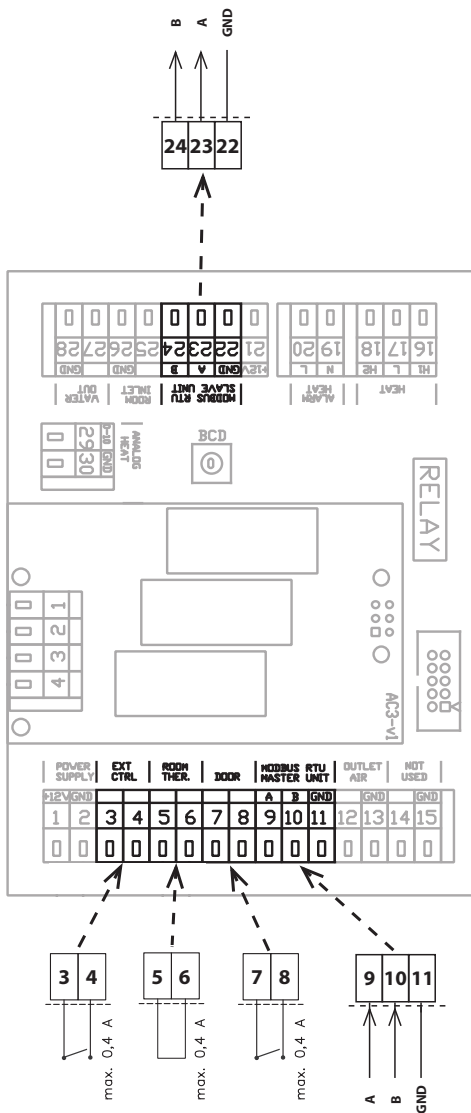
1	Styringspanel
2	Tilkoblinger for SLAVE enhet
3	FEIL kontakt (relekontakt NO / NC)
4	Ventil(relekontakt)
5	Dørkontakt (input, NO / NC)
6	Termostat (input, NO / NC)
7	Ekstern styring - (input PÅ/AV)

1. INSTALLASJON

COMFORT SLAVE Styringsmodul Slave Comfort



1



2

3

4

5

1	Tilkoblinger for SLAVE enhet
2	Ekstern styring - (input PÅ/AV)
3	Termostat (input, NO / NC)
4	Dørkontakt (input, NO / NC)
5	Styresignalet fra MASTER enheten

2. EKSTERNE TILBEHØR

2.1 TILKOBLING AV EKSTERNE TILBEHØR



IKKE OVERSE

- Luftport må kobles fra el-nett når du kobler eksterne tilbehør.
- Alle eksterne kontrollkomponenter må kobles i henhold til koplingskjemaet.

2.1-1 Dørkontakt DS



TEKNISK INFORMASJON

- den passer til alle BASIC moduler
- isolert bryter med en maksimal spenning på 230 V, 6A
- IP67



ADVARSEL!

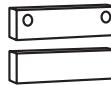
Ikke inkludert i leveransen.

2.1-2 Dørkontakt DK-1 / DK-A



TEKNISK INFORMASJON

- Isolert brytekontakt med en maksimal spenning på 12V.
- Kabel - Totrådskabel med et tverrsnitt 0,5 mm². - Maksimal lengde: 50 m



ADVARSEL!

Ikke inkludert i leveransen.

2.1-3 Termostatventil – TV1/1



TEKNISK INFORMASJON

- Termostatventil beregnet på å regulere vann-varmeveksleren.
- Det er egnet for alle typer av luftporter med vann-varmeveksleren.
- Det fungerer uavhengig av elektroniske moduler.



ADVARSEL!

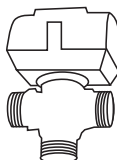
Ikke inkludert i leveransen.

2.1-4 Soneventil ZV-3 / RT-3-xx



TEKNISK INFORMASJON

- Soneventil er beregnet på å regulere vann-varmeveksleren..
- Kabel - Tretrådkabel med et tverrsnitt 1,5 mm², 230 V/ 50 Hz.

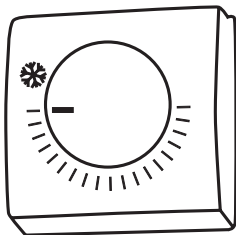


ADVARSEL!

Ikke inkludert i leveransen.

2. EKSTERNE TILBEHØR

2.1-5 Romtermostat -TER-P



TEKNISK INFORMASJON

- Romtermostat er konstruert for å styre oppvarming
- Kabel - totrådkabel med et tverrsnitt 0,5 mm², 230 V/ 50 Hz.

tilkobling på klemme 1 og 2

ADVARSEL!

Ikke inkludert i leveransen.

3. Å SLÅ PÅ FØRSTE GANG

IKKE OVERSE!

Før du starter luftgardinet, sjekk følgende:

- Du kan la (glemme) noen verktøy eller gjenstander i luftgardin. Dette kan føre til ødeleggelse av luftporten.
- Har du tilstrekkelig strømforsyning, og om nødvendig, elektrisk strøm til oppvarming av vann?
- Lukket du lufteporten riktig?
- Er kontrollmodulen tilkoblet riktig?
- Har luftporten tilstrekkelig beskyttelse i henhold til gjeldende standarder?

4. STYRING

LES NØYE!

Før igangkjøring, sjekk følgende:

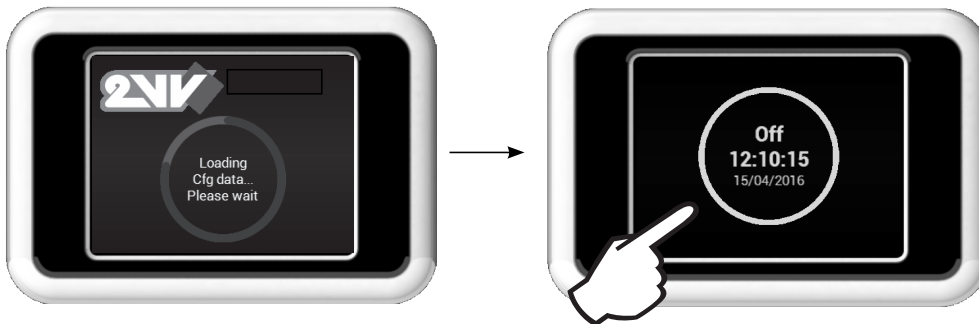
- at enheten er korrekt montert ,
- at enheten er ordentlig lukket,
- at strømforsyningen er riktig tilkoblet, inkludert jordforbindelse og sikringer,
- at alle deler av de elektriske komponentene er riktig tilkoblet,
- at anlegget oppfyller alle instruksjonene i denne håndboken,
- at ingen verktøy eller andre gjenstander, som kan skade luftgardin, er i enheten.

ADVARSEL!

- Enhver intervensjon eller endringer i interne tilkoblinger er forbudt og fører til tap av garantien.
- Vi anbefaler at du bruker tilbehør som leveres av oss. Hvis du er usikker på muligheten for bruk av ikke-originalt tilbehør, ta kontakt med din forhandler.

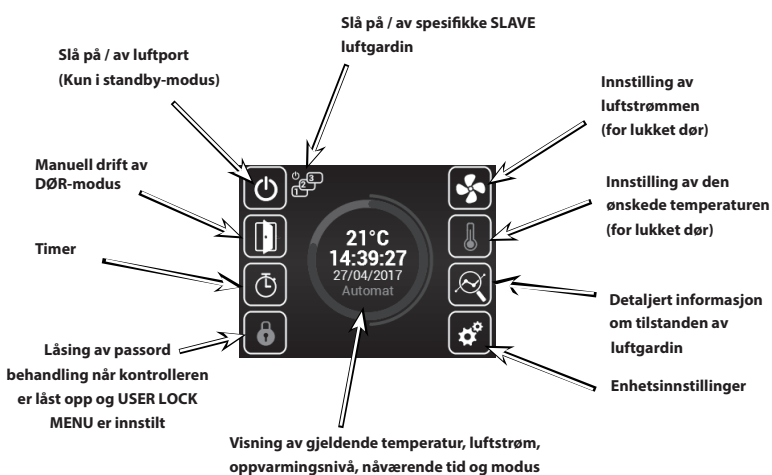
START

Etter innkobling av hovedbryteren, vil skjermen lyse opp og data blir lastet inn. Maskinen er klar til bruk etter at data er ferdig nedlastet.



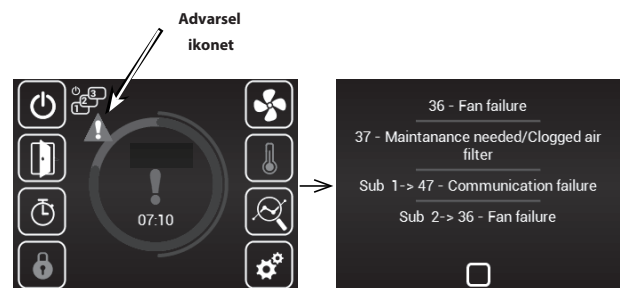
Fjernkontrollen har en berøringsskjerm. Panelet betjenes ved å trykke på symboler på skjermen.

Beskrivning av hovedmeny



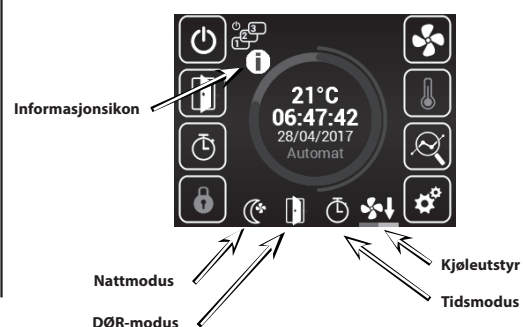
Advarselsikoner

Disse symbolene informerer om feil, og ved å trykke på dem viser skjermen feilmelding.



Informasjonikoner

Disse symbolene viser bare status, de indikerer ikke en feil.



De enkelte MENYENE er beskrevet i denne håndboken

- side 13
- side 14
- side 17

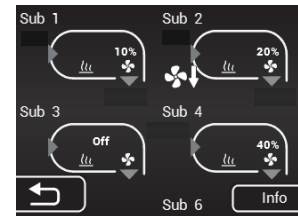
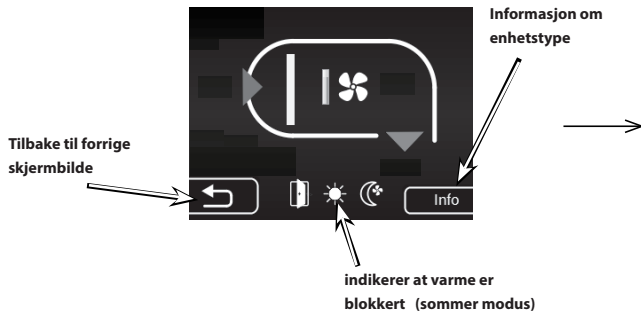
4. STYRING



Nåværende status

Dette skjermbildet viser detaljert status for luftporten

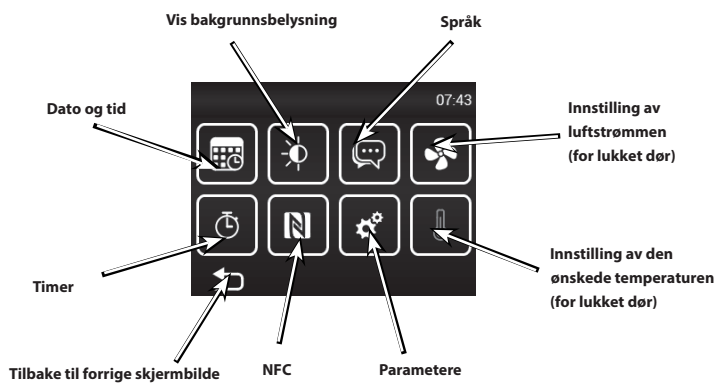
- Gjeldende luftmengde (trinn eller %), informasjonssymboler
- varmenivå (hvis tilgjengelig)



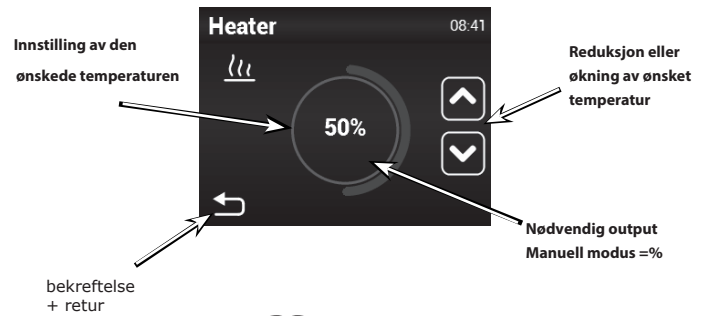
Innstillingene finnes videre i denne manualen i "Sub-enheter"



MENY Innstillinger



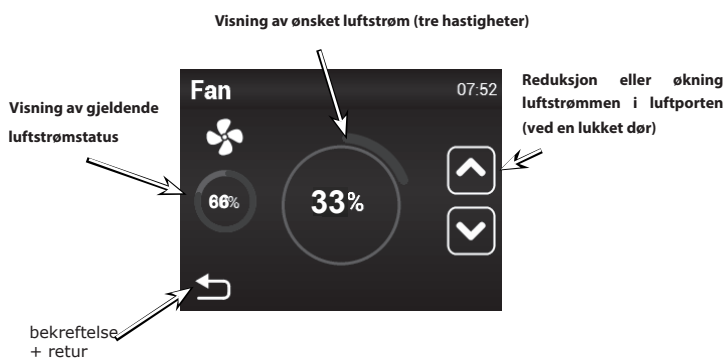
Innstilling av ønsket temperaturen ved en lukket dør



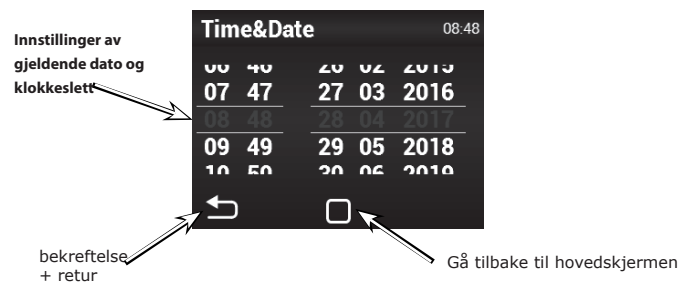
Hvis oppvarmingsmodus er blokkert av sommer modus (MENY - sommervarmen), så du ser et symbol "Sol", uten mulighet for å velge effekt.



Innstilling av luftstrømmen for lukkede dører



Dato og klokkeslett



4. STYRING



Timer

Med mindre annet er satt, går enheten i ventemodus etter at tidsgrensen er gått.

Schedule 09:03

- Enable (checkbox)
- Ukentlig modus (week regime)
- Årlig modus (year regime)
- Ukentlig modus (week regime)
- Årlig modus (year regime)

Annotations: Aktivere / deaktivere timer (points to Enable), Ukentlig modus (points to week regime), Årlig modus (points to year regime), bekreftelse + retur (points to back arrow), Gå tilbake til hovedskjermen (points to home button).

Ukentlig modus

Left: Weekly view (Mo-Su) with a hand pointing to a day.

Right: Daily view (Thursday) with a hand pointing to a copy button.

Ved å trykke på dagen, kan du angi ulike tidsstillinger

Knappen for å kopiere den daglige timeplanen på andre dager

Thursday Copy to:

- Monday
- Tuesday
- Wednesday
- Thursday (checked)
- Friday
- Saturday
- Sunday

Annotations: Utførelse kopi + retur (points to checkmark), Hvor å kopiere (points to days list).

Årlig modus

year regime

01/01 - 14/02 60% 0%

01/03 - 14/03 60% 0%

ADD

START / STOPP-intervall

Start: 14 / 03

Stop: 24 / 03

0% 0%

Annotations: Trykk for å legge til et nytt tidsregime (points to ADD), Bare MANUAL (points to Start/Stop), KANSELLERING (points to X), Vifte effektbehov i årlig modus (points to fan icon), Påkrevd varmekraft i manuell modus (points to heater icon).

Trykk for å legge til et nytt tidsregime



Språk

Du kan velge mellom fem språk

Language 09:51

Språkvalg (points to language icons)

bekreftelse + retur (points to back arrow)

Gå tilbake til hovedskjermen (points to home button)



Bakgrunnsbelysning innstillinger

Display 09:56

On mode (slider)

Standby (slider)

Annotations: Nivået av baklyset når apparatet er slått på (points to On mode slider), Nivået av bakgrunnsbelysningen i ventemodus (points to Standby slider), bekreftelse + retur (points to back arrow), Gå tilbake til hovedskjermen (points to home button).



Nærfeltkommunikasjon (NFC)

NFC 10:21

NFC point (points to NFC point label)

Web, Email, Datasheet, Phone

Annotations: Valg av informasjonstypen (points to menu items), Det aktive området, der NFC-senderen er plassert (points to NFC point), bekreftelse + retur (points to back arrow), Gå tilbake til hovedskjermen (points to home button).

NFC-menyen tillater enheter som støtter Nærfeltkommunikasjon (NFC) for å overføre relevant informasjon. Mobiltelefoner / nettbrett har vanligvis denne brikken. Før du bruker, må du kontrollere at telefonen støtter denne funksjonen.

Hvordan å bruke:

- Slå på ønsket informasjon, som du vil vise på enheten, i NFC-menyen
- Slå på NFC-funksjonen og fest den til øverste høyre hjørnet av kontrolleren, se illustrasjonen nedenfor.

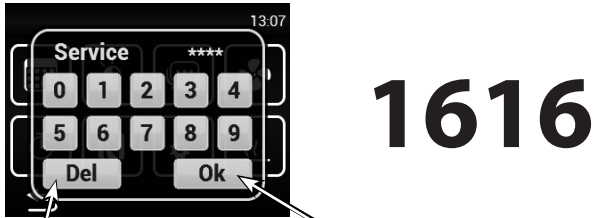


4. STYRING



Servicemeny

Du kan gå inn i servicemenyen ved hjelp av kode 1616.

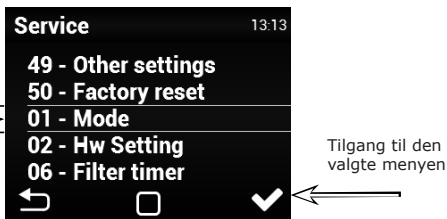


1616

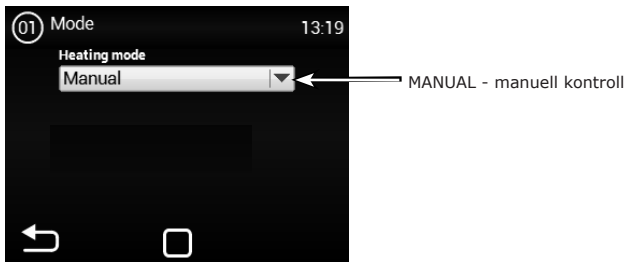
Avbestiller / Tilbake

Tilgang til menyen

Velg denne meny

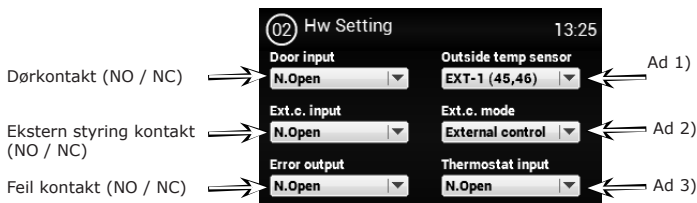


MENY - MODUS



MENY - HW INNSTILLING

I denne menyen kan du stille inn detaljerte oppførselen til de enkelte innganger og utganger av kontrollene.



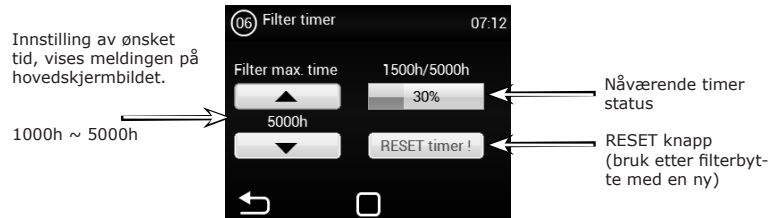
Ad 1) - Aktivering / innstilling av eksterne temperatursensoren. -
None - Det kan ikke endres i COMFORT regulering

Ad 2) - Innstilling av input for ekstern kontakt. Mulige alternativer:
None - inaktiv
External control - Ekstern på / av for enheter

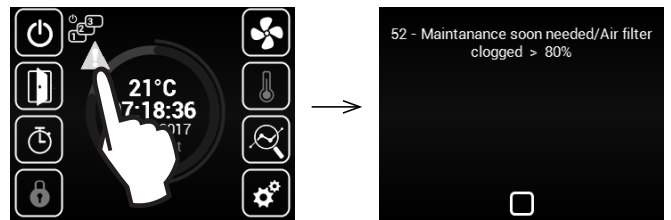
Ad 3) - Termostat (NO/NC)

MENY - FILTER TIMER

I denne menyen kan du stille inn tid (motortimer), hvorpå du får en anbefaling om å bytte ut filterne eller tilbake stille time- ren etter at filter er skiftet.

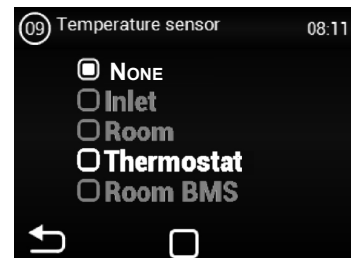


Eksempler på statusindikasjon for å vise et tilstoppet filter tilstand på hovedskjermen



MENY - TEMPERATURSENSOR

Bare tilgjengelig i Auto-modus.
I denne menyen kan du velge en temperatursensor som skal brukes for den primære temperaturkontroll.



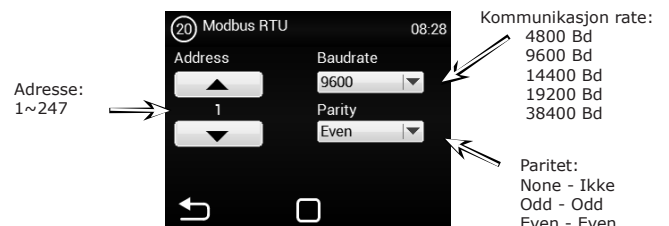
Mulige alternativer:

None - Ikke

Thermostat - Romtermostat (funksjon PÅ / AV)

MENY - MODBUS RTU

Med denne menyen kan du stille kommunikasjonsparametrene for Modbus RTU



Feil innstillinger kan føre til manglende evne til å kommunisere (sende data) til styreenheten.

4. STYRING

MENY - BRUKER LÅS

I denne menyen kan du sette grenser for driften av styringen på flere nivåer ved hjelp av panelet.



Mulige alternativer:

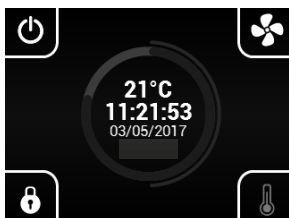
None - Begrensninger er ikke aktive

On/Off - Det eneste alternativet på / av og tilgang til informasjonsmenyen er tilgjengelige fra hovedskjermen

On/Off, Temp, Flow - Tilgjengelige uten passord er: På / Av, informasjonsmeny, temperaturinnstilling, innstillinger for luftstrøm,

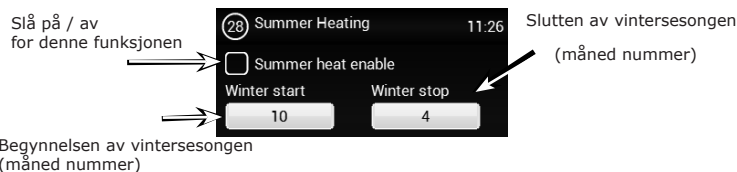
Full - Bare informasjon menyen er tilgjengelig uten passord

User mode - Spesialbrukermodus - se bildet nedenfor



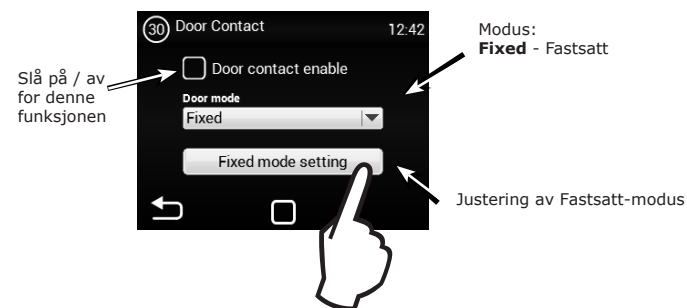
MENY - SOMMEROPPVARMING

Denne MENYEN lar deg sette restriksjoner på oppvarming i sommerhalvåret. Standardinnstillingen for vinterdrift. Aktivisering av funksjonen vil tillate det å oppvarme til og med om sommeren



MENY - DØR KONTAKT

Denne MENYEN lar deg kontrollere atferd med dørkontakt



Lufthastighet med åpen dør

(33%-100%)

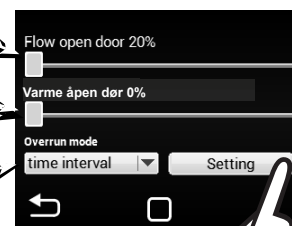
Justering av varme med åpen dør
Manuell = 0%, 50%, 100%

Funksjon av forsinkelsesfunksjon

Disable - er ikke aktiv

Time interval - tidsintervall

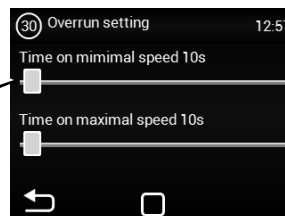
Temperature - inntil termostaten når temperaturen



Detaljert innstilling av forsinkelsesfunksjonen (utkobling forsinkelse)

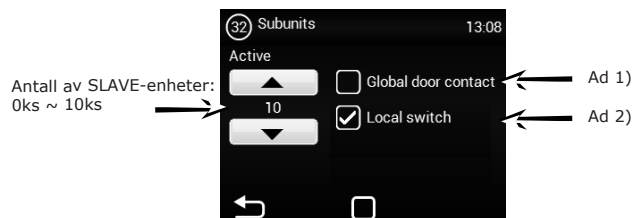
Tidsforsinkelsen (Utkobling forsinkelse)

Tidsforsinkelsen på minimum hastighet: 5s ~ 300s

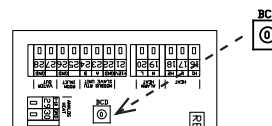


MENY - SUBENHETER

Med denne menyen kan du konfigurere oppførselen til modulen IC 5 koblet som "SLAVE".



Slaveadresse Parameter:



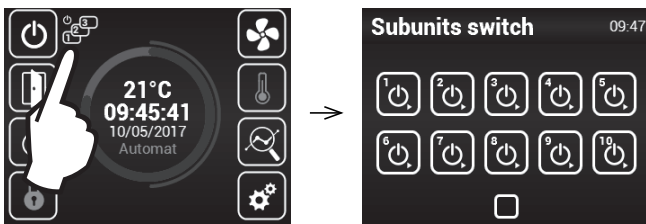
ADRESSE	SLAVE UNIT	ADRESSE	SLAVE UNIT
1	1	6	6
2	2	7	7
3	3	8	8
4	4	9	9
5	5	A	10

Ad 1) - Mulighet for å bruke en dørrkontakt som en master, og dets status vil bli sendt til SLAVE-modulene. Derfor er det ikke nødvendig å koble dørbryteren til hver modul dersom et slikt krav eksisterer.

- Funksjonen er ikke tillatt = MASTER-dørrkontakten vil ikke bli sendt til SLAVE-kontrollen
- Funksjonen er tillatt = MASTER-dørrkontakten vil bli sendt til SLAVE-kontrollen

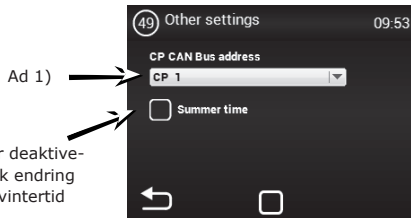
Ad 2) - Muligheten til å aktivere et ikon på hovedskjermen for å slå på / av individuelle SLAVE-moduler. Hvis denne funksjonen ikke er aktiv, vil alle SLAVE-moduler alltid slås på / av samtidig.

- Funksjon ikke tillatt = SLAVE-modulene vil slå på / av alle sammen
- Funksjonen er tillatt = Fra hovedskjermen kan du velge individuell SLAVE styreenhet, som du kan slå på / av. / av alle sammen



MENY - ANDRE INNSTILLINGER

Denne MENYEN lar deg stille inn andre parametere



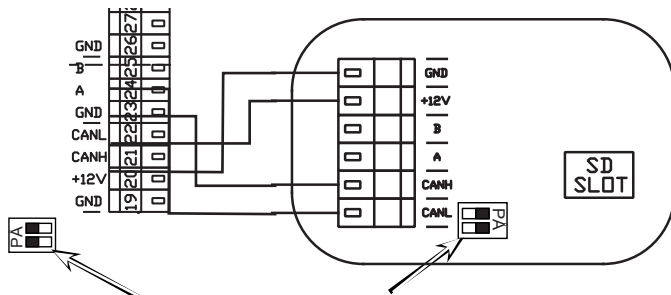
Aktivering eller deaktivering automatisk endring av sommer- / vintertid

Ad 1) - Mulighet for å sette CAN-adressen på kontrollpanelet slik at opptil 2 kontrollpaneler kan kobles til MASTER-styreblokk
Valg: CP 1 = kontrollpanelet har en adresse 1
CP 2 = kontrollpanelet har en adresse 2

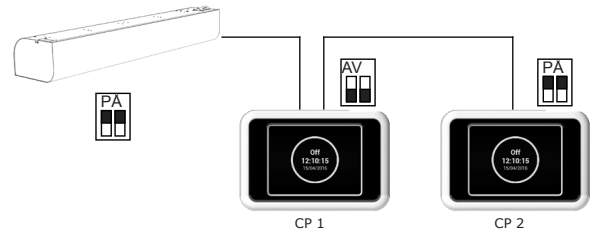
! ADVARSEL!

Hvert panel må ha sin egen adresse.
Hvis du ikke gjør det, kan det føre til feil på kontrolleren.

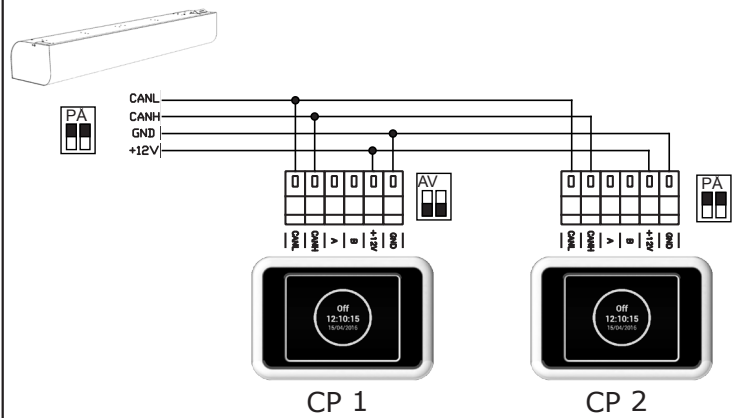
Når du kobler flere paneler, er det nødvendig å sette brytere i on/på. De er plassert på hovedelektronikken og i kontrollenheten:



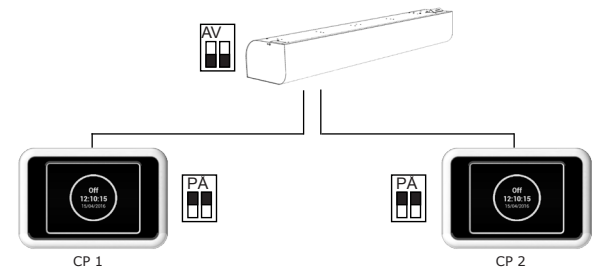
Eksempel på tilkobling av styreenheten - Alternativ 1:



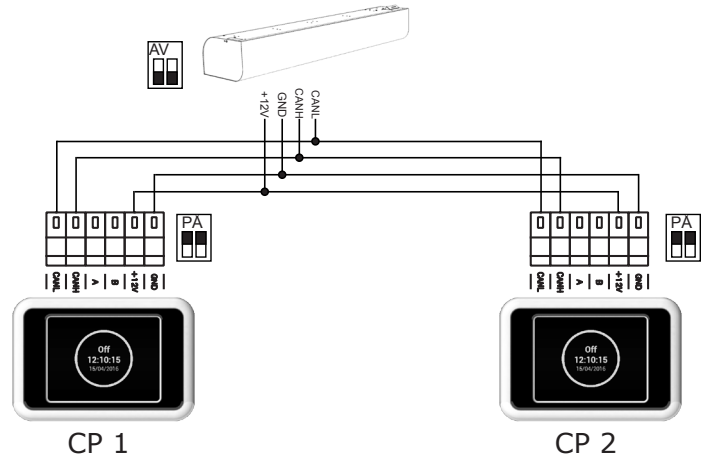
Elektrisk tilkobling - Alternativ 1:



Elektrisk tilkobling - Alternativ 2:



Elektrisk tilkobling - Alternativ 2:

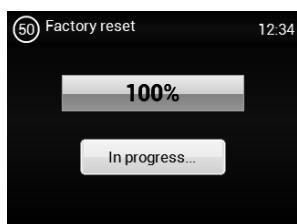
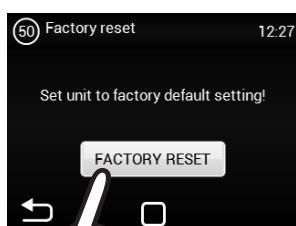


MENY - FABRIKINNSTILLING

 Denne MENY stiller kontrolleren til standardinnstillingen



Trykk på FACTORY RESET for å tilbakestille standardinnstillingene til kontrollen.



Etter ferdigstillelse anbefales det at du slår AV og deretter PÅ enhetens strømforsyning.

5. FEILTILSTANDER

Hovedstrømforsyningen må være slått av ved inngrep i luftporten. Hvis du er usikker på trinnene, må du aldri reparere og ringe for service!

Beskrivelse	Oppførsel av enhet	Mulig problem	Løsning
44 - Vifte feil .	Utstyr virker ikke	Overopphetet vifte eller feil i viftens termiske kontakt.	Finn årsaken til overoppheting av motoren (defekt, mekanisk feil, kortslutning ...) eller bytt motoren.
45 - Nødvendig vedlikehold/tett filter	Utstyr fungerer	Tett filter eller tidspunktet for filterbytte/rengjøring.	Rengjør filter. Ikke glem å utføre RESET i MENU 1616 - FILTER TIMER etter vedlikehold.
46 - Ingen varme .	Utstyr virker ikke	Feil på elementer	Sjekk elementene og sikkerhetstermostater. Sjekk at enheten får nok luft og ikke blir for varm. Sjekk om motoren går.
65 - Kommunikasjonsfeil	Enheten virker ikke	Kommunikasjonsfeil	Kontroller at kommunikasjonskabelen er riktig tilkoblet og ikke skadet. Kontroller fenomener som kan forstyrre kommunikasjonen (koblings nær høyspent, utstyr i installasjonen som kan virke forstyrrelse)
Enhet virker ikke	Enhet virker ikke	Strømforsyningen er brutt.	Kontroller at strømforsyningen ikke er avslått.
		sikring er gått	Kontroller sikringen på kontrollmodulen.
Oppvarmingen slås av automatisk.	Enheten fungerer, men varmer ikke.	Enheten overopphetes	Enheten overopphetes på grunn av utilstrekkelig luftstrøm. Kontroller at viften går på full effekt og lufttilførsel til enheten er ikke begrenset.

ADVARSEL!

Hovedstrømforsyningen må slås av i tilfelle av inngrep i luftporten. Luftporten skal være kald!

6. VEDLIKEHOLD

6.1 RENGJØRING



ADVARSEL!

- Det er forbudt å bruke komprimert luft, kjemikalier, oppløsningsmidler eller vann for rengjøring.
- Rengjør sugedekelet og innsiden av enheten med en myk børste eller støvsuger.
- Se instruksjonene for installasjon av luftporten ESSENSE NEO.

7. Service

7.1 HVIS DU IKKE KAN FJERNE FEIL SELV

Ta kontakt med din leverandør eller 2VV representant hvis du ikke kan eliminere feilen selv. Garanti utføres av leverandøren, eller av en autorisert serviceorganisasjoner spesifisert av leverandør.

Vennligst gi leverandøren eller servicesenter følgende informasjon:

- **luftporte typebetegnelse,**
- **brukt tilbehør,**
- **installasjonssted,**
- **serienummer,**
- **installasjonsforhold (inklusive elektro),**
- **driftstid,**
- **detaljert beskrivelse av feilen.**

7.2 Å TA PRODUKTET UT AV DRIFT - AVVIKLING

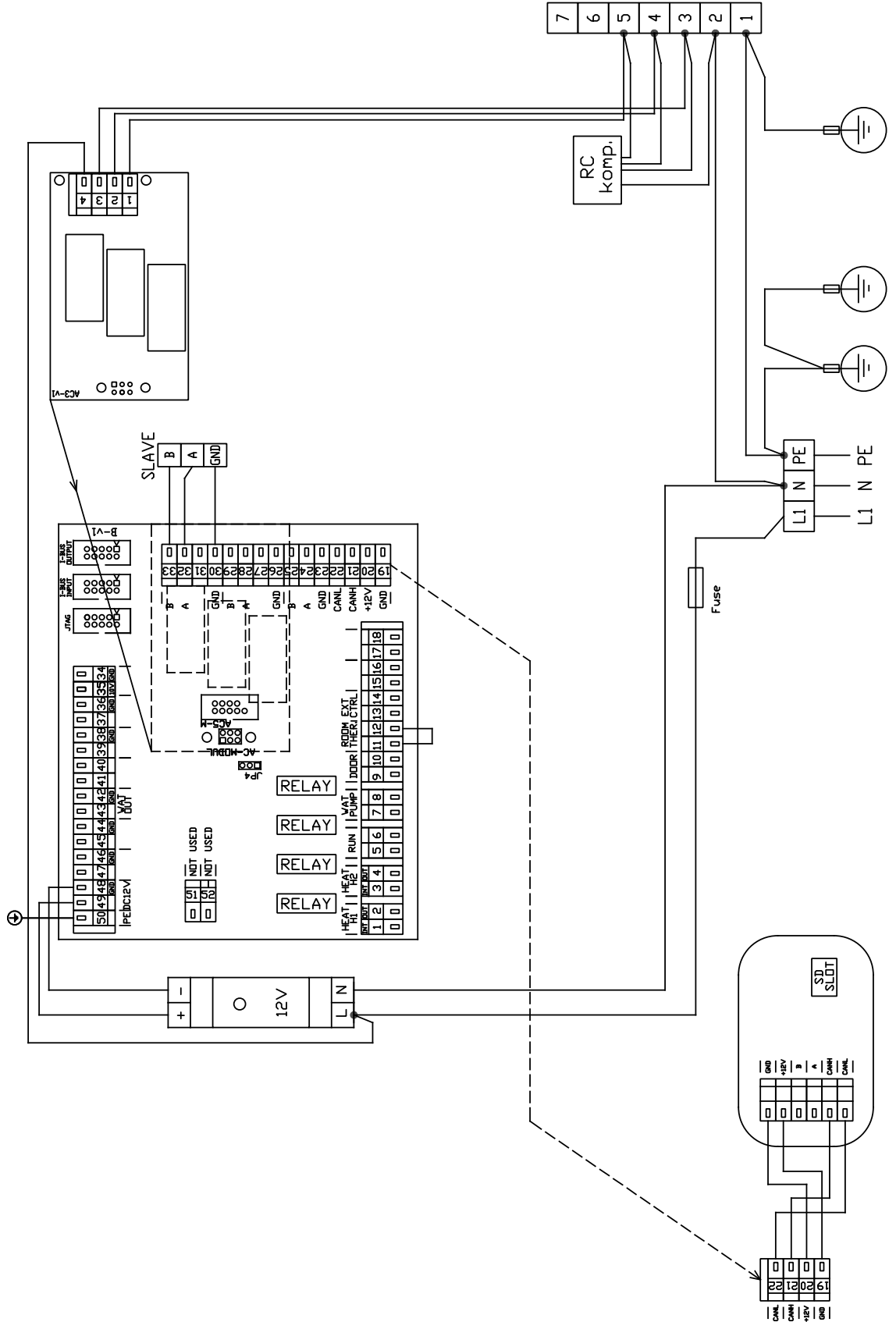
Før produktet kastes, gjør produktet ubrukelig. Selv gamle maskinene inneholder materiale som kan resirkuleres. Ta dem til et samlingssted for resirkulering. Ta ubrukbare deler til et egnet avfallshåndteringssted.



Ved avhending av materialer er det nødvendig å følge de nasjonale forskriftene for avfallshåndtering.

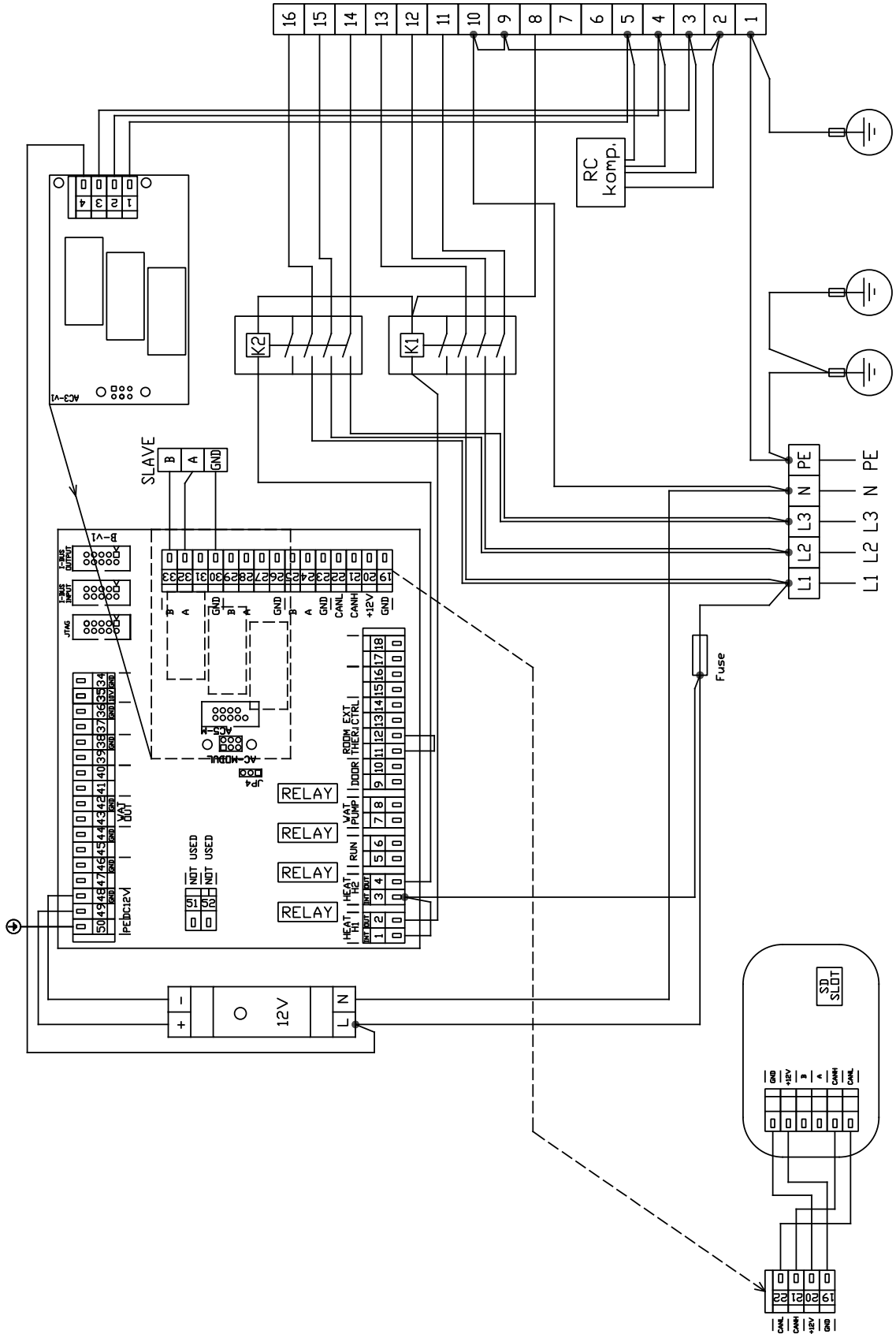
RGJ-VCES2-CO-S-MA

8. ELEKTRISK KRETS



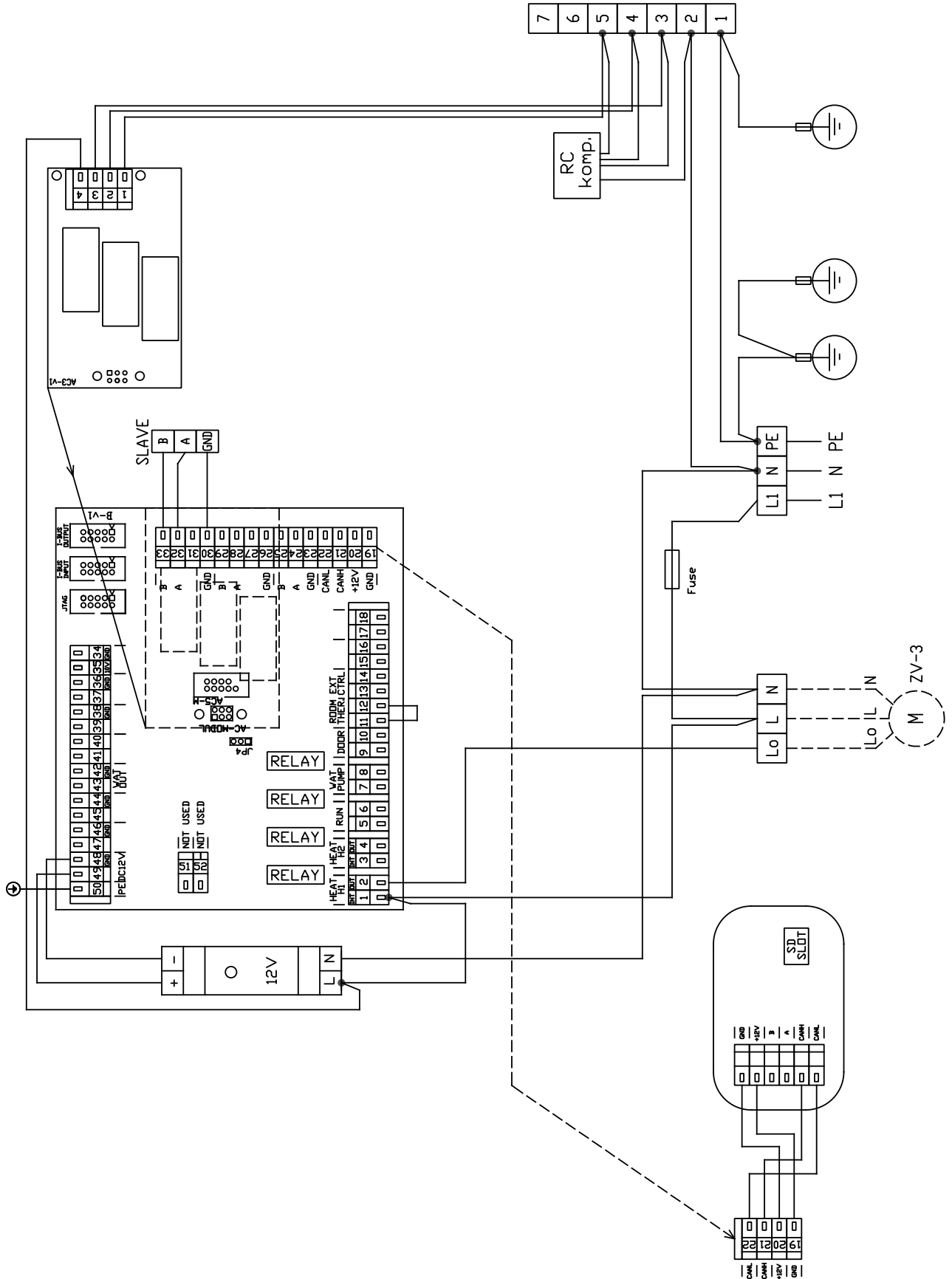
8. ELEKTRISK KRETS

RGJ-VCES2-CO-E-MA



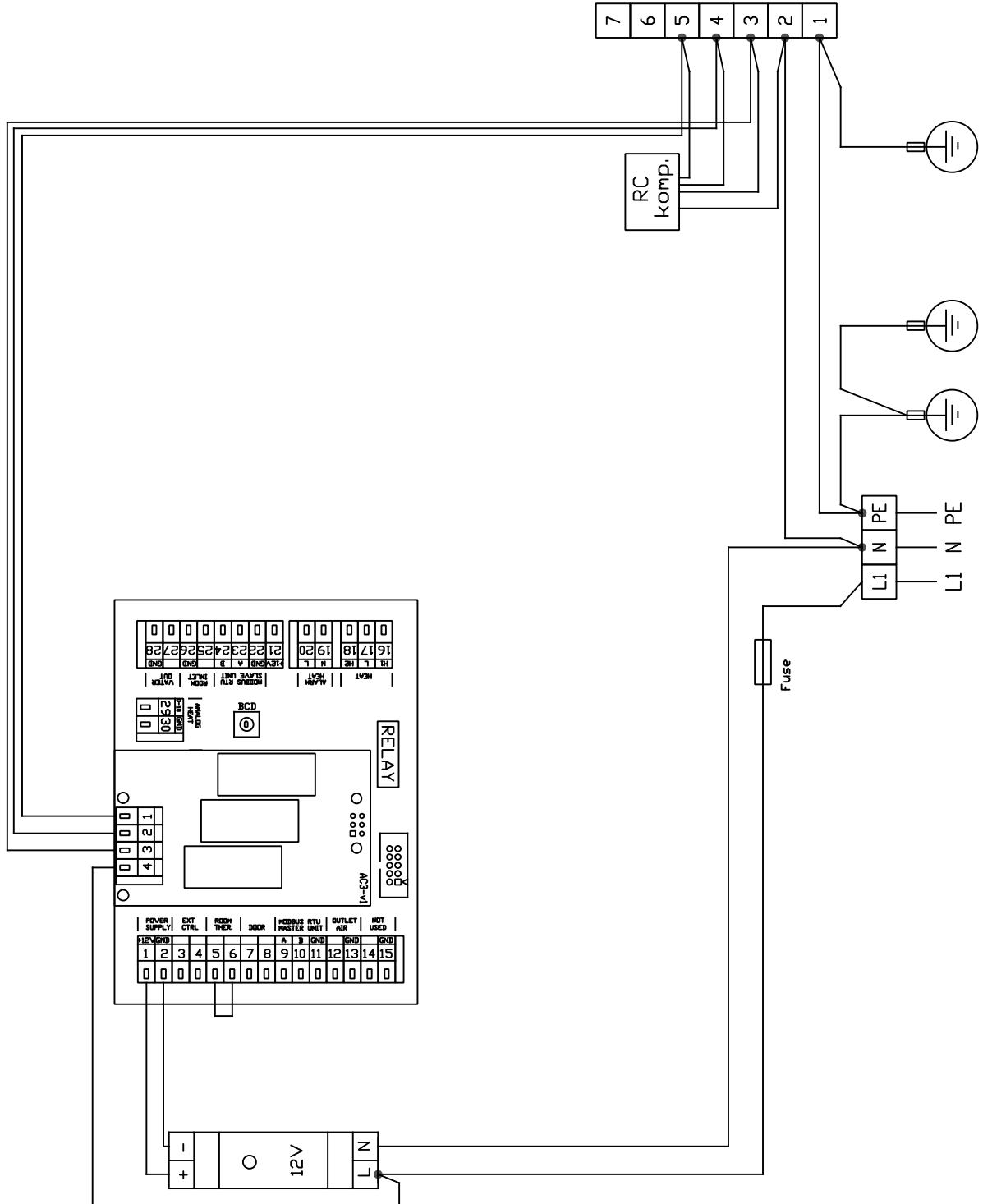
RGJ-VCES2-CO-V-MA

8. ELEKTRISK KRETS



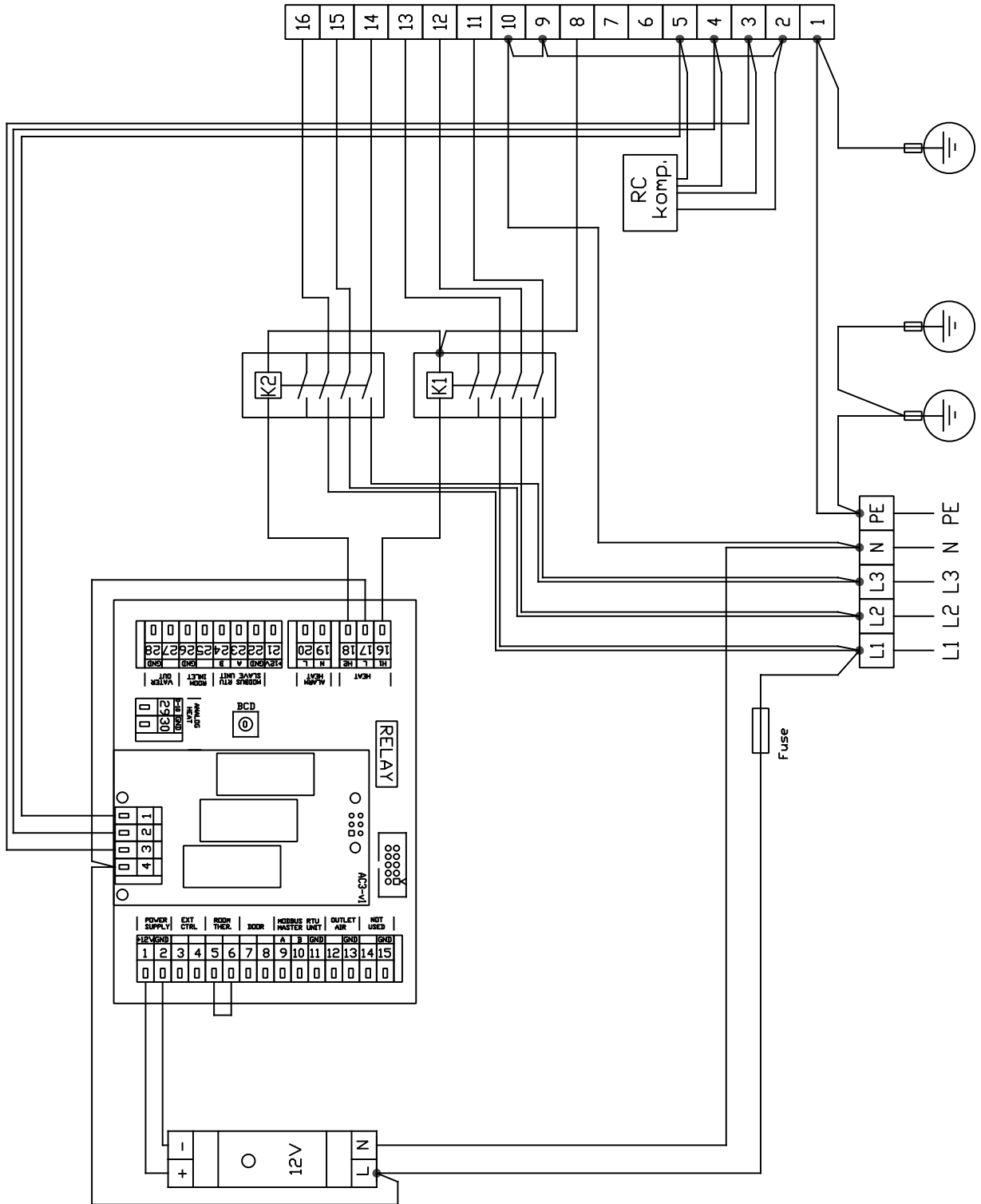
8. ELEKTRISK KRETS

RGJ-VCES2-CO-S-SL



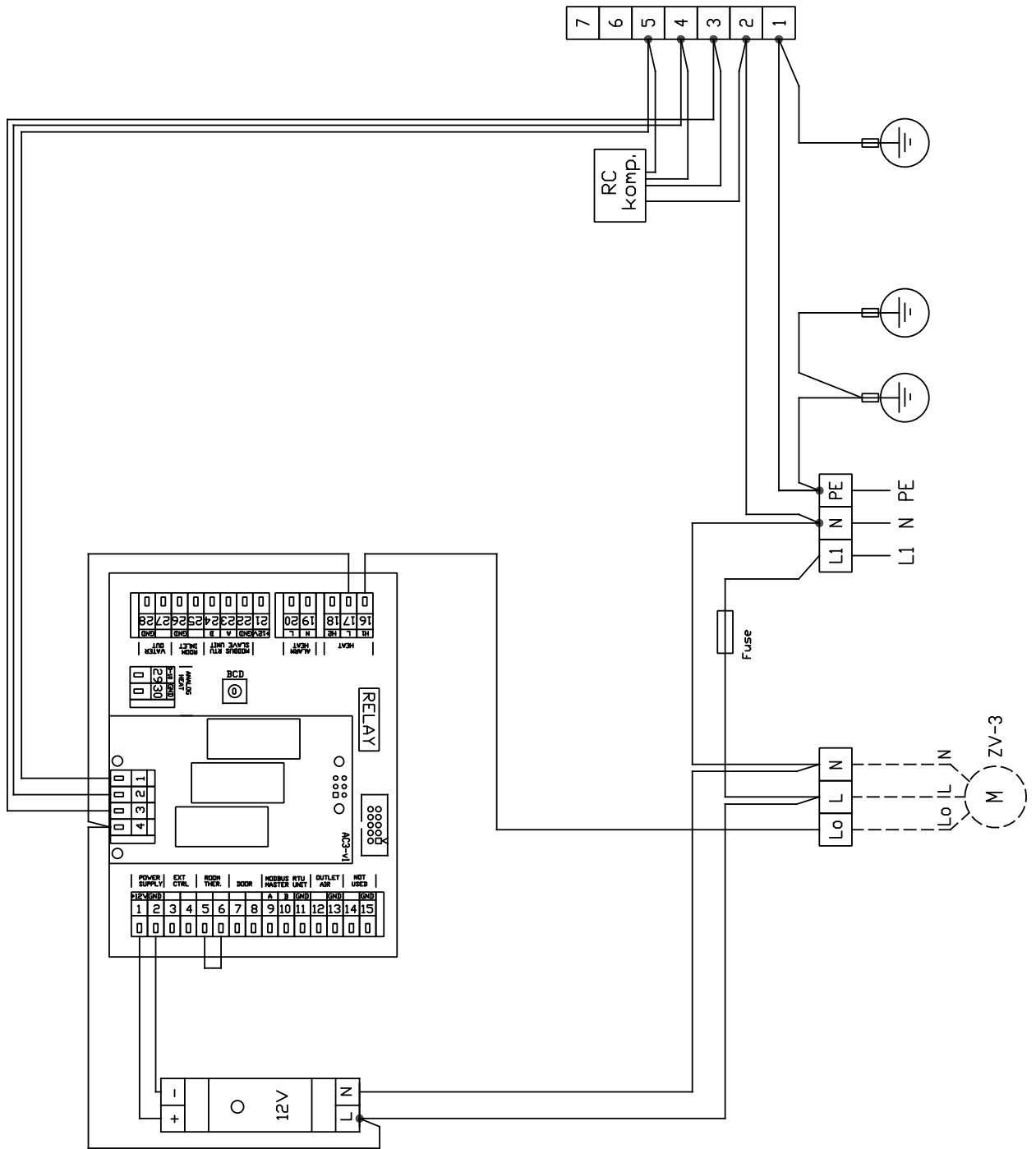
8. ELEKTRISK KRETS

RGJ-VCES2-CO-E-SL



8. ELEKTRISK KRETS

RGJ-VCES2-CO-V-SL



9. KONKLUSJON

9. KONKLUSJON

Hvis du er i tvil eller spørsmål, ikke nøl med å ta kontakt med vår salgsavdeling eller vår tekniske support avdeling.

KONTAKT

Adresse:

Thermo Byggvarme AS
Eternitveien 45
N-3470 SLEMMESTAD



thermo@thermo-varme.no



www.thermo-varme.no